

saint-herblain
La Ville

*Ville
et Nature*

TRANSITION
ÉCOLOGIQUE

ENSEMBLE
TOUTE ACTION
EST BÉNÉFIQUE

*À la découverte
des parcs et jardins*



Une promenade en famille, un footing le long d'un ruisseau, une balade à vélo, un pique-nique ou une sieste au soleil... Chacun, quelle que soit la saison ou le moment de la journée, trouvera dans les parcs et jardins de Saint-Herblain un prétexte pour s'évader et profiter du moment.

C'est une particularité de notre ville et l'un de ses meilleurs atouts : entre le cœur d'agglomération et la campagne, Saint-Herblain déploie de vastes espaces naturels et paysagers, mais aussi de très nombreux squares et jardins publics de proximité dans tous les quartiers. Le soin apporté à l'aménagement de nos parcs a notamment valu à la Ville des distinctions nationales, comme pour le parc de la Savèze, et le Cours Hermeland, véritable poumon vert qui fédère nos quartiers du nord au sud.

Cette brochure vous invite à la découverte de ce patrimoine vert, de l'histoire et des particularités de ses principaux sites. En évolution constante, l'ensemble des parcs et jardins communaux bénéficie d'un entretien respectueux de l'environnement et fait l'objet, depuis 2014, d'un important programme de valorisation dans le but de toujours mieux répondre aux usages. Cela se fait en concertation avec les habitants, dont les avis sont recueillis avant la mise en œuvre des nouveaux aménagements.

La richesse et la variété de ses espaces verts, qui procurent un agréable cadre de vie au quotidien, contribuent à faire de Saint-Herblain une ville où il fait bon vivre.

Bertrand Affilé
Maire de Saint-Herblain
Vice-président de Nantes Métropole




Sommaire

<i>Le parc de la Gournerie</i>	4
<i>Le parc de la Savèze</i>	6
<i>Le parc du Val de Chézine</i>	8
<i>Le parc de la Bégnaisière</i>	10
<i>Le parc des Haradières</i>	12
<i>Le parc de la Carrière</i>	14
<i>Le marais de la Pelousière</i>	16
<i>Le parc du Bois-Jo</i>	18
<i>Les squares et jardins</i>	20
<i>Le parc du Clos Fleuri</i>	21
<i>Informations pratiques</i>	22
<i>Plan des parcs</i>	23

Brochure « À la découverte des parcs et jardins »
Hôtel de Ville de Saint-Herblain
02 28 25 20 00 - saint-herblain.fr
Directeur de publication : Bertrand Affilé
Responsable de communication : Céline Duthil
Conception et rédaction : Audrey Gerbaud, responsable du pôle projets et supports de communication, en collaboration avec la direction de la nature, des paysages et de l'environnement
Maquette : Eric Méfret
Impression : offset5
Photos : Maxence Gross
4^e tirage - 600 ex - Février 2024



Remerciements à Juliette, Hippolyte, Béatrice, Johann et Bernard, qui ont formé la famille de cette brochure.



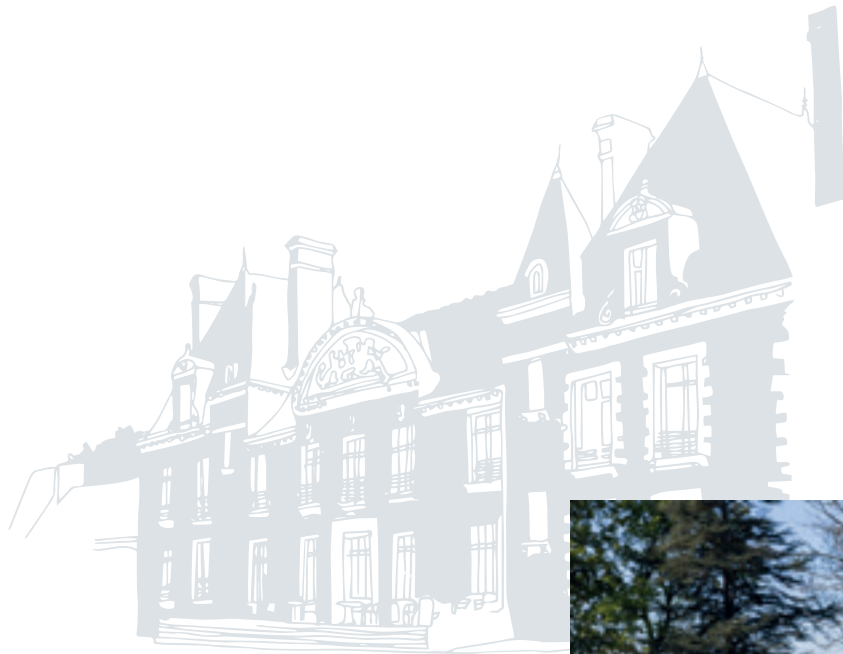
*Une semaine
dans les parcs
de Saint-Herblain*

*« Pendant les vacances de printemps,
grand-père est venu nous rendre visite.
Nous lui avons fait découvrir les parcs
de Saint-Herblain, un parc par jour ! »*

Juliette



*Le parc
de la
Gournerie*



Ancien domaine noble devenu propriété de la Ville de Saint-Herblain en 1973, ce parc d'une soixantaine d'hectares est le plus grand de la commune. La variété de ses espaces en fait un lieu de loisirs unique et très apprécié où sous-bois, prairies et étangs se succèdent. Il possède quelques trésors botaniques et de nombreux arbres remarquables dont certains, tels les séquoïas, ont été importés d'Amérique au XIX^e siècle. Le château, construit en 1623 puis agrandi au XIX^e, et sa chapelle, témoignent du passé historique de la ville.



« Nous avons commencé dimanche par une grande balade dans le parc de la Gouannerie. Puis, grand-père, papa et mon frère sont allés pêcher au grand étang, et je suis allée prendre un goûter sur la terrasse du château avec maman. »





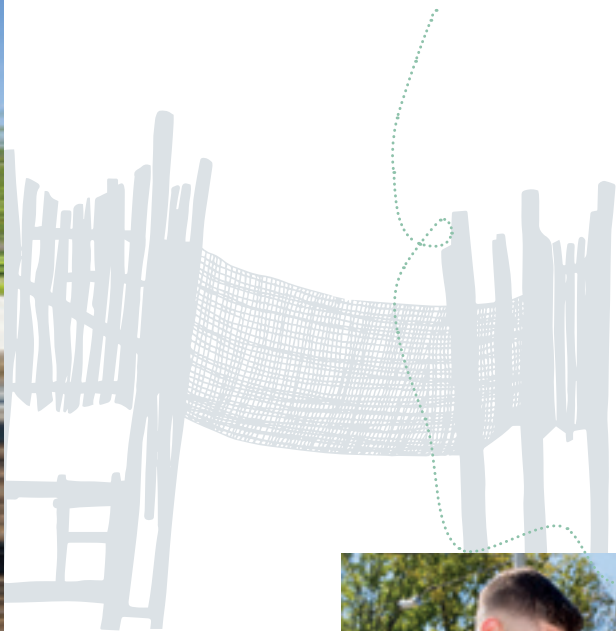
6



*Le parc
de la
Savèze*



Ce parc aménagé en 2014 dans le cadre du renouvellement urbain du Sillon de Bretagne est un formidable espace de détente et de convivialité. Lieu de connexion entre ancien et nouveau quartiers d'habitation, il offre de multiples activités. Aires de jeux et de pique-nique, terrain multisports, théâtre de verdure, jardins familiaux, verger, permettent de partager d'agréables moments selon les envies. Un prix national lui a été décerné en 2016, pour ses qualités de parc urbain paysagé favorisant la vie sociale, et pour la démarche d'implication des habitants dans sa réalisation.



« Lundi, mon frère est allé voir ses copains qui habitent dans le nouveau quartier de Bagatelle. On l'a rejoint pour un barbecue dans le parc de la Savèze et je me suis bien amusée sur les jeux. Grand-père a dit que s'il habitait là, il aimerait avoir un jardin familial pour cultiver ses légumes ! »





*Le parc
du Vâl de Chézine*



Dans la vallée de la Chézine, ce grand espace naturel est un lieu de détente et de promenade incontournable aux paysages changeants : prairies, boisements, haies bocagères, plans d'eau... Sa flore y est tout particulièrement riche et recèle des espèces peu communes, telle l'ornithogale des Pyrénées. Très prisé par les sportifs qui parcourent ses allées, il n'est pas rare d'y croiser également quelques jeunes cavaliers du poney-club tout proche. Une continuité piétonne, qui suit le ruisseau de la Chézine, le relie au parc de Procé de Nantes, à l'est, et au parc de la Gournerie à l'ouest.



« Mardi matin : sport dans la nature pour papa et maman. Mes parents vont souvent courir dans ce parc et faire des exercices au parcours sportif aménagé. Pendant ce temps j'ai profité de l'aire de jeux. »



*Le parc
de la
Bégraisière*



« Mercredi après-midi, nous sommes allés à la médiathèque visiter une superbe expo et emprunter des livres et des jeux. Après avoir joué dans le parc, nous sommes allés faire un atelier à la Longère. »



Cette ancienne propriété noble, avec son manoir du XV^e siècle, était une résidence de campagne avec sa ferme qui produisait un revenu agricole. Le parc possède de très beaux arbres anciens, dont les chênes qui bordent l'allée historique, des châtaigniers centenaires et un pin parasol, devenu emblème du Cours Hermeland. L'implantation au cœur du parc de la médiathèque Charles-Gautier Hermeland, de la Longère et du nouveau festival « Les beaux Jours », en fait un endroit unique mêlant nature et culture.

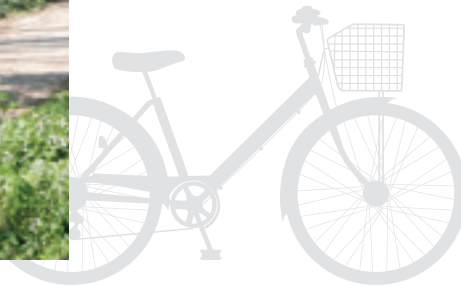




*Le parc
des Haradières*



À deux pas d'Atlantis, ces anciens espaces agricoles ont été préservés et aménagés pour constituer une partie de la coulée verte du Cours Hermeland. Cet espace de nature qui borde le quartier de la Solvardière est ponctué d'anciennes haies et de prairies à fourrage. Le ruisseau de Pontpierre traverse les coteaux boisés et les plateaux bocagers des Haradières, du Breil et du pas Vermaud. La voie verte Hermeland y serpente joliment, permettant de rejoindre en toute sécurité, à pied ou à vélo le site de la Carrière.



« Jeudi, nous avons fait du vélo. Grand-père a découvert la voie-verte Hermeland qui traverse Saint-Herblain du nord au sud. Il trouvait ça incroyable de se retrouver comme en pleine campagne si près des magasins d'Atlantis. »



*Le parc
de la
Carrière*





« Vendredi, nous sommes allés au jardin méditerranéen du parc de la Carrière et nous sommes montés jusqu'au belvédère pour voir la superbe vue. Sieste sur l'herbe pour tout le monde pendant que je suis allée jouer à l'aire de jeux. »



Ce grand parc paysagé en lisière du bourg historique est une ancienne carrière qui fut exploitée jusqu'à la fin des années 1980. Acquis par la Ville de Saint-Herblain en 1991, le site a fait l'objet d'une longue réhabilitation pour devenir un agréable lieu de loisirs. Il accueille la salle de spectacles « La Carrière », au bord d'un grand plan d'eau, et un jardin de plantes méditerranéennes. Un belvédère offre une vue magnifique sur tout le parc, jusqu'aux communes bordant la Loire à l'horizon.





*Le marais
de la
Pélousière*

Au sud du bourg, les zones humides préservées du marais de la Pelousière sont un formidable réservoir de biodiversité qui accueille notamment de nombreux oiseaux. Alimenté par un réseau d'étiérs qui communique avec la Loire, le marais est en grande partie inondé de l'automne au printemps, mais l'aménagement d'un cheminement de bois le rend accessible en toute saison. Composé principalement de prairies humides et de roselières, l'on y voit encore très souvent des vaches en pâture.



« Après un bon moment passé dans le parc de la Carrière, nous sommes allés dans le marais. C'était calme et reposant, on se sentait loin de la ville. Nous avons observé les oiseaux. Mon frère aimerait être ornithologue plus tard. »



*Le parc
du Bois - Lo*





« Pour le dernier jour, nous sommes allés dans un bois que je ne connaissais pas. On se croyait un peu en forêt. Nous avons joué au foot pendant que maman continuait de se promener avec grand-père. Il repart demain et ils avaient encore plein de choses à se dire... »



Situé aux portes du quartier de Bellevue, le parc du Bois-Jo est un lieu surprenant qui présente deux parties très contrastées : au nord, un espace très ouvert et aménagé, et au sud une nature presque intacte, très boisée, avec ses cheminements parfois escarpés. Cette partie sauvage, que l'on ne soupçonne pas avant d'avoir franchi la lisière des premiers bosquets, offre un réel dépaysement avec son vallon parcouru par un ruisseau bordé de vieux arbres et de fougères.



Les Squares et jardins

*Dans tous les quartiers
de la ville, des espaces verts
au plus près des habitants*



Le parc des Haradières



Le parc de Preux



Le square de la Rabotière

© T. Mézerette



Le square Jean Guiton



Le Théâtre de verdure

© T. Mézerette

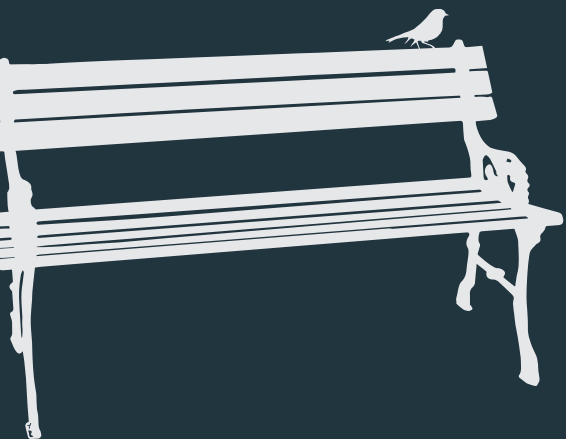


Le jardin des Richolets

En complément des vastes étendues des grands parcs, véritables « poumons verts » de la cité, de multiples espaces verts côtoient les habitations. Squares et jardins, parcs urbains, plaines de jeux engazonnées, liaisons vertes, sont autant de lieux de détente, de loisirs et de rencontres.

Accessibles à tous, ils répondent aux besoins et envies de chacun : jeux, pique-nique, sport, promenade, repos... Parmi eux, le parc du Clos fleuri se distingue par son importante superficie de 4 hectares et ses pataugeoires uniques dans la ville.

Des jardins familiaux et des jardins partagés sont également présents dans plusieurs quartiers. Ces parcelles de terrains individuelles ou collectives, gérées par des associations, permettent de pratiquer des activités de jardinage mais sont aussi des lieux d'échanges et de convivialité.





Le parc de la Bourgonnière



Les jardins familiaux de la Savèze



Les jardins partagés du Tillay

Le parc du Clos fleuri

Havre de verdure au cœur des habitations, ce parc a été réaménagé en 2017. Il offre notamment une grande aire de jeux et de pique-nique ainsi que deux pataugeoires, dont la particularité est le traitement biologique de l'eau des bassins, filtrée par des plantes et recyclée. Lieu familial par excellence, le Clos fleuri est donc tout particulièrement apprécié pour ses espaces de baignade lors des chaleurs de l'été.



« J'aime bien venir dans ce parc. Ma copine Louna habite juste à côté.

Il y a des nouveaux jeux avec une grenouille géante et des fleurs gigantesques ! Et l'été, il y a la pataugeoire, on s'amuse bien. »





Côté pratique

Parc de la Gournerie

60 hectares

Plaine de jeux engazonnée, structures de jeux pour enfants, étangs (pêche réglementée, baignade interdite), tables de pique-nique, toilettes.

Vergers conservatoires, jardins pédagogiques, centre de classes nature.

Restaurant "Les Terrasses de la Gournerie" dans le château.

Accessibilité PMR.

Accès : boulevard Jacques-Monod (parking), rue de la Syonnière (parking), rue de la Rousselière (piétons-cyclistes), circuit pédestre Gournerie-Chattherie
Bus 69 arrêts Le Croisy ou Lycée Rieffel

Parc de la Savèze

6 hectares

Plaine de jeux engazonnée, structures de jeux pour enfants, terrain multisports, boulodrome, tennis de table, tables de pique-nique, barbecues, toilettes, wi-fi.
Accessibilité PMR.

Accès : bd de l'Angevinière (parking), rue du Danube (parking), voie verte Hermeland (piétons-cyclistes)
Tramway ligne 3 arrêts Sillon de Bretagne ou Marcel Paul
Bus 50 et 54 arrêts Sillon de Bretagne ou Angevinière

Parc du Val de Chézine

53 hectares

Plaine de jeux engazonnée, structures de jeux pour enfants, parcours sportif, plage verte, étang, pêche réglementée (baignade interdite), tables de pique-nique, toilettes.

Accessibilité PMR partielle.

Accès : esplanade Jean-Moulin/rue Jean-Jacques Rousseau (parking), bd du Val-de-Chézine (parking), voie verte Hermeland (piétons-cyclistes), circuits pédestres Hermeland et Tillay-Chézine

Bus 89 arrêts Eugène Sue à Mississipi
Bus 59 arrêt Pont de Chézine – Bus 20 et C6 arrêt Dervallières

Parc de la Bégraisnière

9 hectares

Plaine de jeux engazonnée, structures de jeux pour enfants, tables de pique-nique, toilettes.

Accessibilité PMR.

Accès : esplanade de la Bégraisnière (parking), rue François-Rabelais (parking place des Muses, accès par avenue de la Poésie), voie verte Hermeland (piétons-cyclistes), circuits pédestres Hermeland et Tillay-Chézine
Bus C6, 59 et 71 arrêt Hermeland

Parc des Haradières

24 hectares

Structures de jeux pour enfants (côté Solvardière).

Accès : chemin du Breil, voie verte Hermeland (piétons-cyclistes), circuit pédestre Hermeland.

Parc de la Cannière

22 hectares

Plaine de jeux engazonnée, structures de jeux pour enfants, plan d'eau (baignade et pêche interdite), belvédère, tables de pique-nique, wi-fi.

Collection de cactées et de palmiers (jardin méditerranéen).
Accessibilité PMR partielle.

Accès : rue du Docteur-Boubée (parking), rue du Souvenir-Français/giratoire porte de Saint-Herblain (entrée du site vers parking), voie verte Hermeland (piétons-cyclistes), circuits pédestres Hermeland et Bourg
Bus 91 arrêt Carrières

Marais de la Pelousière

19 hectares

Accessibilité PMR partielle.

Accès : chemin de la Pelousière, rue de la Crête (parking – départ circuit pédestre Marais-Tougas)
voie verte Hermeland (piétons-cyclistes)

Parc du Bois-Jo

12 hectares

Plaine de jeux engazonnée, tables de pique-nique, belvédère.

Accessibilité PMR partielle.

Accès : bd Charles-de-Gaulle, rue de Marseille (parking), voie verte (piétons-cyclistes), circuit pédestre De Bellevue à Preux et Crémetterie

Bus 23, 59, 81, 91 arrêt Maison des arts

Parc du Clos Fleuri

4 hectares

Horaires d'ouverture : 8h – 17h30 (novembre à février), 8h – 19h30 (mars à mai et septembre-octobre), 8h – 21h (juin à août).

Structures de jeux pour enfants, pataugeoires, tables de pique-nique, toilettes. Accessibilité PMR.

Accès : rue de Dijon (parking), rue de Cahors (parking), circuit pédestre De Bellevue à Preux et Crémetterie.
Tramway ligne 1, bus 20, 23, 40, 59, 81, 91
arrêt Mendès-France



- ① *Panc de la Gournerie*
 - ② *Panc de la Savèze*
 - ③ *Panc du Val de Chézine*
 - ④ *Panc de la Bégnaisière*
 - ⑤ *Panc des Hanadières*
 - ⑥ *Panc de la Carnière*
 - ⑦ *Manais de la Pelousière*
 - ⑧ *Panc du Bois-Jo*
 - ⑨ *Panc du Clos Fleuri*
 - ⑩ *Panc de la Bourgonnière*
- *Voie verte Hermeland pour piétons et cyclistes*

600 ha entretenus
par 57 jardiniers municipaux

60 parcs, squares, jardins
et espaces verts

57 km de circuits
pédestres balisés

Merci de respecter la propreté des lieux,
utilisez les poubelles à votre disposition
ou rapportez vos déchets.



saint-herblain
La Ville



Parcs et jardins

Mairie de Saint-Herblain
2 rue de l'Hôtel de ville
BP 50167
44802 Saint-Herblain cedex
Tél. 02 28 25 20 00



saint-herblain.fr

